

POVODÍ LABE, státní podnik

ZÁMĚR OPRAVY

VD Labská, oprava česlí hrázové výpusti



Zpracoval:	dne:	
Schválil:	dne:	Ing. Bohumil Pleskač ředitel závodu Jablonec nad Nisou
Vyhlášeno Dokumentační komisí:	dne: číslo zápisu:	Tajemník Dokumentační komise

a) identifikační údaje o plánované opravě v členění:

název akce	VD Labská, oprava česlí hrázové výpusti
místo, k. ú.	Špindlerův Mlýn (Přední Labská, 763063)
vodní tok (IDVT), ř. km	Labe (10100002), ř. km 1083,025
obec s rozšířenou působností	Vrchlabí
účel stavby	Obnovení funkčnosti česlí
číslo DHM (název)	9051000328 (LABE: VD LABSKA)
identifikátor ISYPO	400038892
nákladové středisko	1111121
investor	Povodí Labe, státní podnik, Víta Nejedlého 951/8, 500 03 Hradec Králové – Slezské Předměstí

b) Odůvodnění účelnosti veřejné zakázky

b)1. Popis potřeb, které mají být splněním veřejné zakázky naplněny

Zajištění bezpečného provozu stávajícího vodního díla a prodloužení jeho životnosti.

b)2. Popis předmětu veřejné zakázky

Vodní nádrž Labská či labská přehrada je vodní dílo vybudované na Labi na jižním okraji Špindlerova Mlýna a u jeho části Labská. Byla vybudována mezi lety 1910 až 1916, především jako ochrana proti povodním. Je nejhořejším stupněm soustavy vodních děl na Labi, který zachytává převážnou část sněhových vod ve střední části Krkonoš.

Hráz je tížná oblouková, Intzeho typu, provedená z místního rulového lomového kamene. Líce hráze jsou tvořeny z části řádkovým zdívem, z části z lomového kamene. Před střední částí hrázového tělesa je proveden předsyp, charakteristický pro tento typ hráze. Je opatřen na líci dlažbou, proveden ve sklonu 1 : 2 a je vyvedený na kótu 673,16 m n. m. Tímto předsypem na návodní straně je voda vedena zděnými štolami světlosti 200/250 cm s vtokovými česlemi. Pravá spodní výpust zřízená pro případné energetické využití je zrušena a vtoková štola je od roku 1960 zabetonovaná. U levé spodní výpusti je do štoly vloženo potrubí DN 1000, které dosahuje až před portál tj. délky 22,5 m a je obetonováno na plný profil štoly. Část potrubí procházející tělesem hráze a podhrázím je DN 1100.

Cílem realizace opravných prací je zabezpečení stávající základové výpusti a česlí.

b)2.1. Popis současného stavu.

Česle základové výpusti jsou z cca 80% zarostlé po celé výšce i šířce své plochy, a tím je enormně snižována jejich propustnost.

Spodní část česlí se nachází pod usazeninami bahna, šterku, dřevní hmoty včetně velkého kmenu stromu o průměru 0,6 m. Kmen se opírá o plochu česlí, blokuje je a zatěžuje.

Z důvodu enormně snížené propustnosti česlí a zatížení naplaveninami, může při otevření základové výpusti dojít k prolomení česlí směrem dovnitř objektu.

Bez vyčištění česlí a prostoru před nimi nelze provést průzkum vnitřní části základové výpusti.

Popis závady vychází z: Závěrečná zpráva o průzkumu trvale zatopených částí vodního díla

Labská – 2023

VD Labská - Komplexní prohlídka uzávěrů spodních výpustí obtoku

Specifikovat rozsah prací:

- plocha česlí k očištění (2,5 m*3 m)
- objem sedimentu k odstranění (6 m³ včetně větví a jiné dřevní hmoty)
- info o možných polohách jeřábu a umístění kmenu pro následnou rozmanipulaci (viz. př. 6)
- základní parametry
 - o vzdálenost vtoku od koruny hráze (cca 31 m osa vozovky – osa česlí)
 - o kóta koruny hráze – 693,96 m n.m.
 - o kóta zásobního prostoru – 684,62 m n.m.
 - o kóta osy česlí – 662,81 m n.m.

Práce budou prováděny za běžné hladiny, tzn. v hloubce cca 22 m.

b)2.2. Návrh technického řešení

Popis opravných prací:

Práce budou prováděny v souladu s plánem BOZP, který bude splňovat požadavky NV č. 591/2006 Sb.

1. Vymístění nánosů splavenin z nátokového prostoru před česlemi do vzdálenosti min. 15 m od čištěného prostoru a očištění konstrukce česlí o rozměrech 2,5 x 3 metry od inkrustů tlakovou vodou. Případné vyzvednutí větví a dřevní hmoty s přemístěním na určené místo.
2. Dokumentace nátokového objektu jako podklad pro výrobu nových česlí (rozměry, způsob uchycení atd.).
3. Odstranit kmen stromu (pravděpodobně smrk průměr 0,6 m délky 20-30 m). Vyzdvížení celého nebo rozmanipulovaného kmenu na hladinu a transport do místa uložení včetně přikotvení proti pohybu se zohledněním možného kolísání hladiny.
4. Po odstranění stromu a přemístění na určené místo, provedou pracovníci Povodí Labe, státní podnik jeho likvidaci.

b)3. Popis vzájemného vztahu předmětu veřejné zakázky a potřeb zadavatele

Provedením navržených opravných prací bude zajištěn provozuschopný stav základové výpusti a česlí v dané lokalitě.

b)4. Rizika nerealizace veřejné zakázky, snížení kvality plnění, vynaložení dalších finančních nákladů.

Při nerealizaci by mohlo dojít k porušení česlí, případně posunu stromu dále a tím i ohrožení samotného uzávěru.

b)5. Popis variant naplnění potřeb a zdůvodnění zvolené alternativy veřejné zakázky

Bez alternativ. Realizace zakázky vlastními kapacitami zadavatele není vzhledem k rozsahu a především charakteru prací možná.

b)6. Předpokládaný termín splnění veřejné zakázky

Realizace 2024

b)7. Výsledek hodnocení VH majetku dle OS 14/2018 v platném znění

Výsledek hodnocení VH majetku dle OS 14/2018 v platném znění se provádí vždy v rámci přípravy vlastního záměru, veškerých stavebních akcí oprav nebo rekonstrukcí liniového majetku (úpravy toků). Proto se v tomto případě neprovádí.

c) Kvalifikovaný propočet nákladů na realizaci opravy s uvedením způsobu stanovení těchto nákladů, v relevantních případech vč. odhadu návratnosti.

Předpokládaný náklad v době vzniku záměru je 300 000,- Kč (bez DPH). Jedná se odhad, kdy při stanovení ceny prací byly využity jednotkové ceny z realizace obdobných staveb.

d) Požadavky na celkové urbanistické a architektonické řešení a požadavky na stavebně technické řešení stavby, na tepelně technické vlastnosti konstrukcí, odolnost a zabezpečení z hlediska požární a civilní ochrany, souhrnné požadavky na plochy a prostory apod.

Navržená akce nevyžaduje urbanistické a architektonické řešení a není potřeba posuzovat tepelně technické vlastnosti konstrukcí ani odolnost a zabezpečení z hlediska požární a civilní ochrany.

e) Územně technické podmínky pro přípravu území, včetně napojení na rozvodné a komunikační sítě a kanalizaci, rozsah a způsob zabezpečení přeložek sítí, napojení na dopravní infrastrukturu, vliv stavby, provozu nebo výroby na životní prostředí, zábor zemědělského a lesního půdního fondu apod.

Akce nevyžaduje žádné napojení na inženýrské sítě, dodávky budou v případě nutnosti zajištěny z mobilních zdrojů.

Zábor ZPF a LPF se nepředpokládá.

f) Vliv na životní prostředí

Realizace akce nebude mít negativní vliv na životní prostředí při dodržování následujících opatření:

- Zhotovitel zajistí ochranu povrchových a podzemních vod před jejich znehodnocením dalšími látkami, které nejsou odpadními vodami (ropné deriváty, chemikálie, tuky, atd.)
- Všechny stroje a mechanismy musí být v řádném technickém stavu, prosté úkapů olejů a pohonných hmot. Odbouraný materiál bude zlikvidován dodavatelem prací dle platné legislativy.
- Zhotovitel je povinen během prací zajišťovat pořádek na pracovišti a neznečišťovat veřejná prostranství, nezatěžovat jej nadměrným hlukem a v co největší míře šetřit stávající zeleň.
- Zhotovitel bude důsledně dodržovat použití vymezených ploch a po ukončení všech prací je předá vlastníkům. Po ukončení opravy je dodavatel povinen provést úklid všech ploch, které pro realizaci záměru používal a uvést tyto plochy do původního stavu. Vzhledem k charakteru prací se vedení veřejných inženýrských sítí v rozsahu řešených ploch a konstrukcí předpokládá v dotčení ochranných pásem.

Související práce nebudou mít negativní vliv na životní prostředí.

Možné je krátkodobé zatížení hlukem v okolí staveniště. Hluková zátěž po dobu výstavby bude pokud možno minimalizována a nepřekročí přípustné denní limity.

Negativní účinky akce po jejím dokončení se rovněž nepředpokládají.

g) Údaje o výskytu chráněných území (CHKO, NP, NPP, PP, PR, Natura, EVL apod.) event. o chráněných druzích rostlin a živočichů a o jiných způsobech ochrany (kulturní památka, technická památka apod.),

Místo akce se nachází na území Krkonošského národního parku (KRNAP II. Zóna), na území evropsky významné lokality Natura 2000 „Krkonoše“, a na území chráněné oblasti přirozené akumulace vod „Krkonoše“. Dále se akce dotýká území evropsky významné lokality Natura 2000 ptačí oblasti „Krkonoše“.

h) V relevantních případech vyjádření, že zamýšlená investice nebo oprava není v rozporu se závazným Plánem dílčích povodí,

Lokalizací se akce dle tohoto investičního záměru přímo nedotýká žádné akce obsažené v PDP.

i) Majetkoprávní vztahy,

Majetkoprávní vztahy jsou doloženy snímkem z pozemkové mapy a výpisem z katastru nemovitostí (viz příloha). Oprava bude realizována na majetku státu, ke kterému má právo hospodaření Povodí Labe, státní podnik.

Parcelní č.	Kat. úz.	Vlastník/právo hospodařit	Využití pozemku
620	Přední Labská	Povodí Labe, st. podnik	vodní plocha

j) Požadavky na zabezpečení budoucího provozu (užívání) stavby energiemi, vodou, pracovníky apod. a předpokládanou výši finančních potřeb jak provozu, tak i reprodukce pořízeného majetku a zdroje jejich úhrady v roce následujícím po roce uvedení stavby do provozu,

Akce nebude mít žádné budoucí provozní požadavky, vyjma běžné pravidelné údržby.

k) V relevantních případech upozornění na nutnost zajištění povolení mimořádné manipulace pro realizaci stavby,

Není vyžadována mimořádná manipulace.

l) Výkresy a schémata určená správcem programu (u akcí, které je možno hradit z prostředků dotačních programů),

V době zpracování záměru není počítáno s hrazením akce z dotačního programu.

m) Rozdělení stavby na stavební objekty a provozní soubory s určením u každého z nich jednotlivě zda jde o opravu či investici (včetně uvedení DHM v relevantních případech). Současně musí rozdělení na stavební objekty a provozní soubory korespondovat s rozdělením ve stávající evidenci DHM (v případě investic s předpokládaným vznikem nových DHM pak musí záměr obsahovat i návrh rozdělení stavebních objektů a provozních souborů pro budoucí zařazení do DHM),

Akce nebude rozdělena na stavební objekty.

m) Rozhodující projektované parametry ve tvaru (u akcí, které je možno hradit z prostředků dotačních programů),

V době zpracování záměru není počítáno s hrazením akce z dotačního programu.

n) Přílohy:

Příloha č. 1 – přehledná situace

Příloha č. 2 – podrobná situace

Příloha č. 3 – Výpis vlastníků pozemků

Příloha č. 4 – Katastrální mapa s vyznačením pozemků PLa

Příloha č. 5 – Koordinační situace

Příloha č. 6 – Koordinační situace přístupů

Příloha č. 7 – Řez základovou výpustí

Příloha č. 8 – Situace hráze

Příloha č. 9 – Pohled na hráz

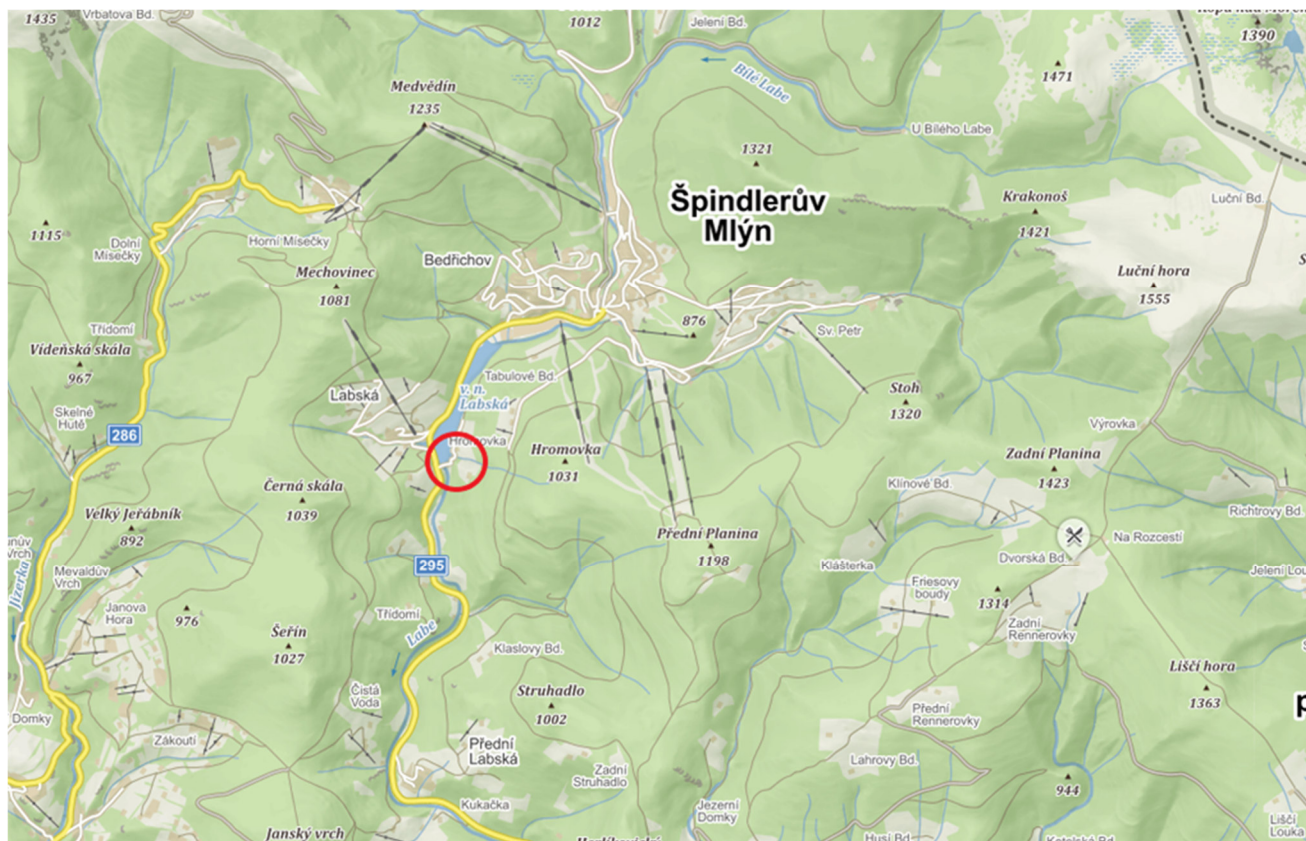
Příloha č. 10 – Závěrečná zpráva o průzkumu trvale zatopených části vodního díla

Labská – 2023

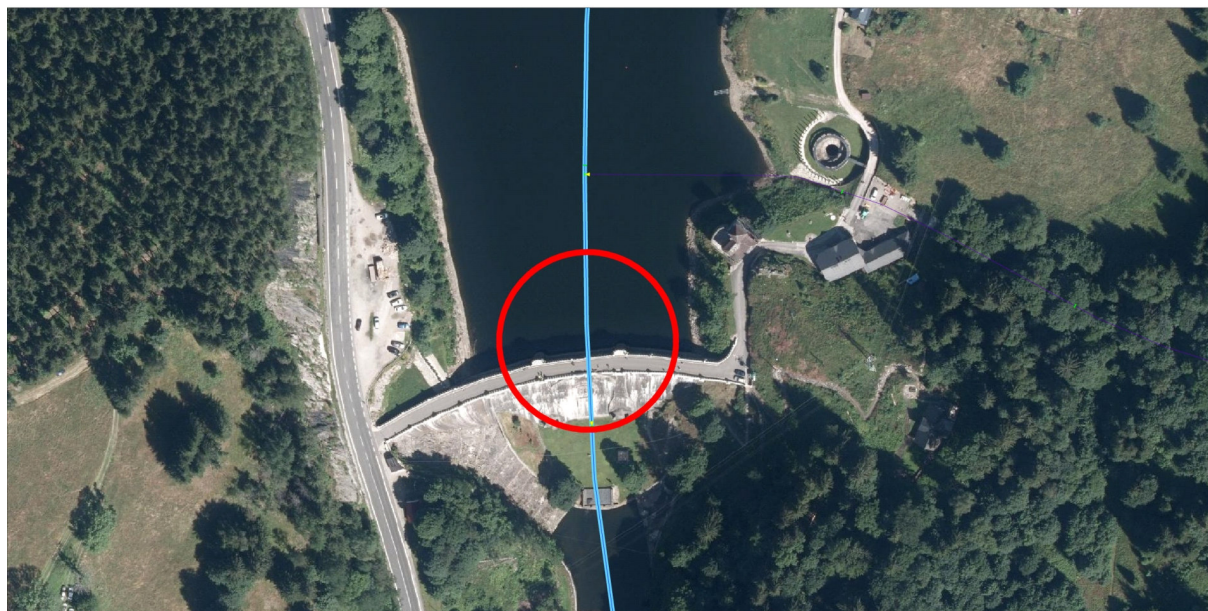
Příloha č. 11 – VD Labská - Komplexní prohlídka uzávěrů spodních výpustí obtoku

Příloha č. 12 – Rozpočet

Příloha č. 1 - Přehledná situace



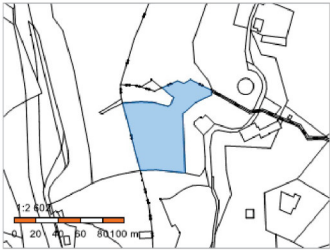
Příloha č. 2 - Podrobná situace



Příloha č. 3 - Výpis vlastníků pozemků

Informace o pozemku

Parcelní číslo:	620
Obec:	Špindlerův Mlýn [579742]
Katastrální území:	Přední Labská [763063]
Číslo LV:	642
Výměra [m²]:	3576
Typ parcely:	Parcela katastru nemovitostí
Mapový list:	KMD
Určení výměry:	Graficky nebo v digitalizované mapě
Způsob využití:	vodní nádrž umělá
Druh pozemku:	vodní plocha



Vlastníci, jiní oprávnění

Vlastnické právo	Podíl
Česká republika	
Právo hospodařit s majetkem státu	Podíl
Povodí Labe, státní podnik, Víta Nejedlého 951/8, Slezské Předměstí, 50003 Hradec Králové	

Způsob ochrany nemovitosti

Název
evropsky významná lokalita
ochranné pásmo národního parku

Seznam BPEJ

Parcela nemá evidované BPEJ.

Omezení vlastnického práva

Nejsou evidována žádná omezení.

Jiné zápisy

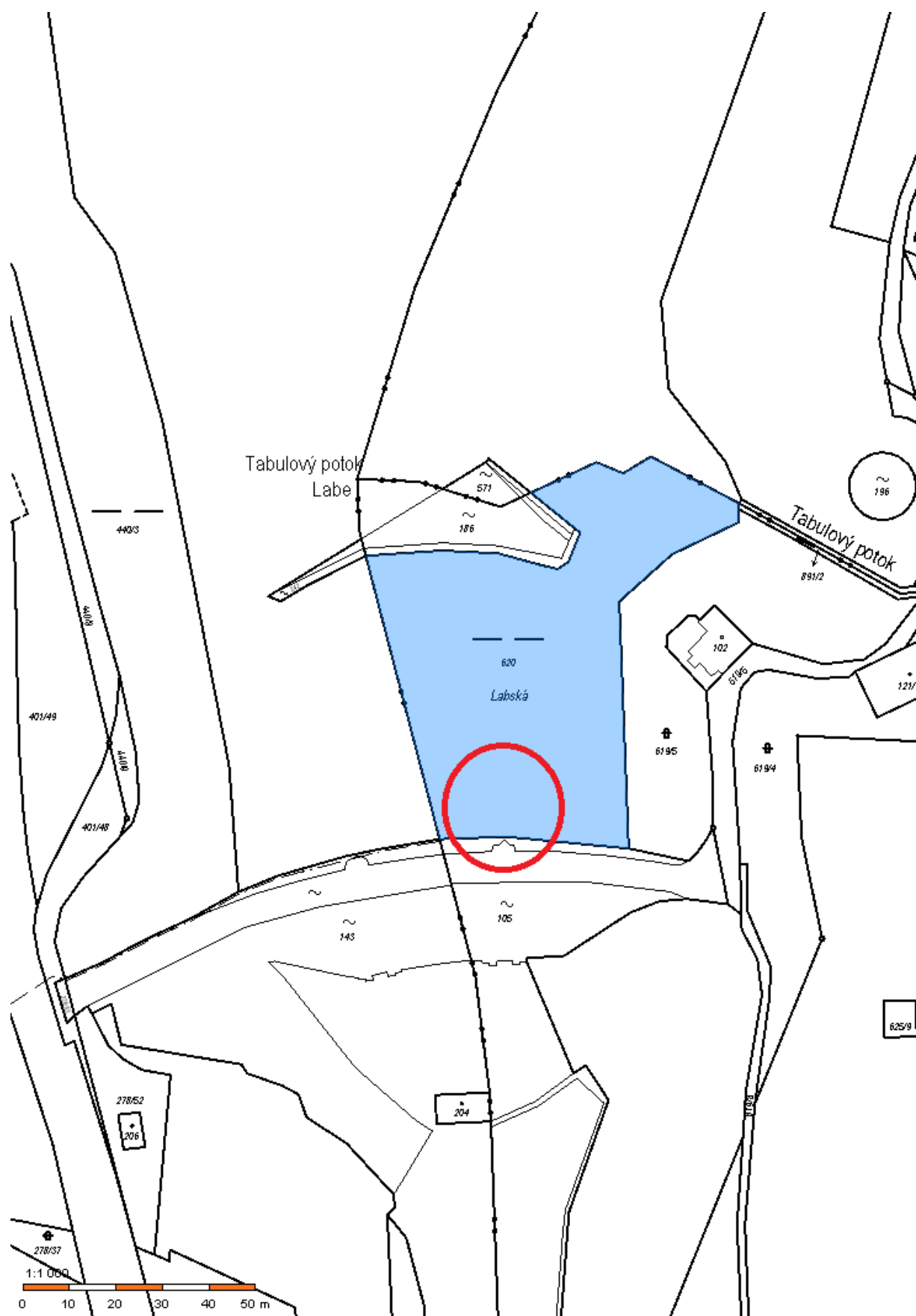
Typ
Změna výměr obnovou operátu

Řízení, v rámci kterých byl k nemovitosti zapsán cenový údaj

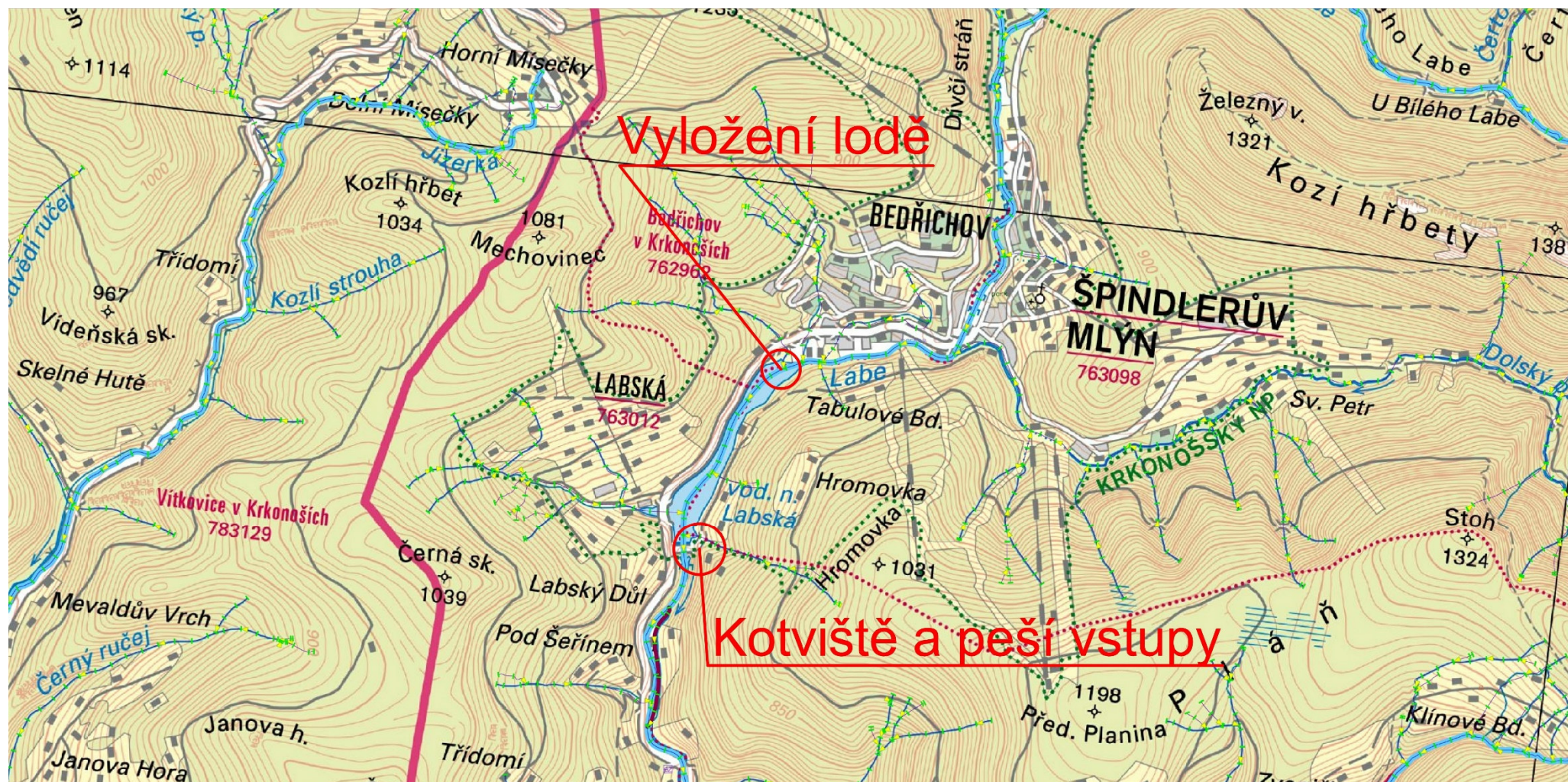
Nemovitost je v územním obvodu, kde státní správu katastru nemovitostí ČR vykonává [Katastrální úřad pro Královéhradecký kraj](#), [Katastrální pracoviště Trutnov](#)

Zobrazené údaje mají informativní charakter. Platnost dat k 11.04.2024 11:00.

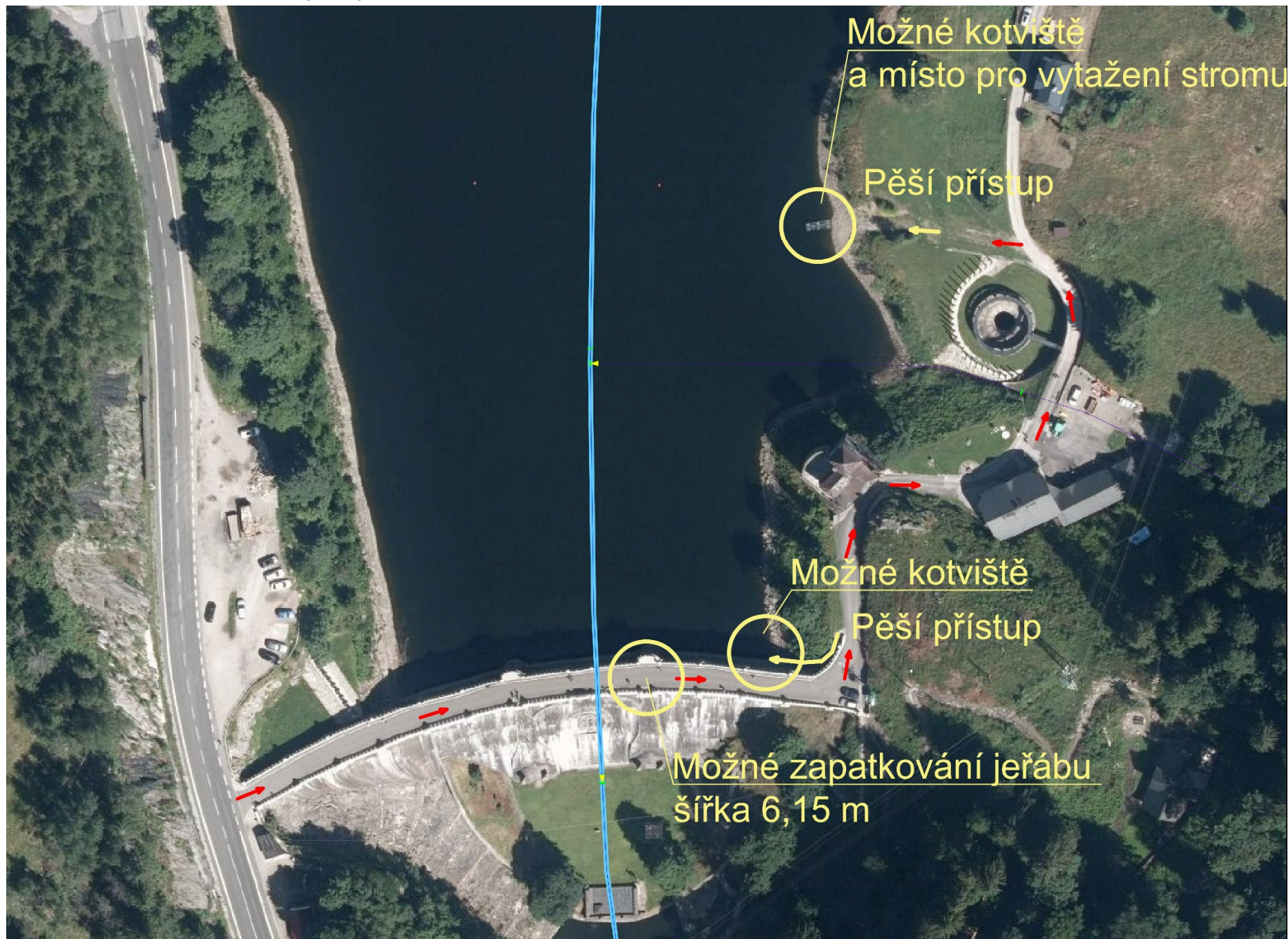
Příloha č. 4 – Katastrální mapa s vyznačením pozemků PLa



Příloha č. 5 – Koordinační situace



Příloha č. 6 – Koordinační situace přístupů





PŘÍČNÝ ŘEZ HRÁZÍ - LEVÁ SPODNÍ VÝPUST

